

**Mošupatsela wa mabapi le Tšwetšopele ya Phihlelelo ya Molao wa
Tshedimošo wa 2000 (Molao wa 2 wa 2000) wa Khansele ya Dikimi tša
Kalafo, lekgotla la semolao leo le hlamilwego ke Molao wa Dikimi tša Kalafo
wa 1998 (Molao wa 131 wa 1998)**

Lenanetlhopho la diteng

1. Tšwetšopele ya Phihlelelo ya Molao wa Tshedimošo

2. Khansele ya Dikimi tša Kalafo
3. Ditsela tšeo di lego mabapi le go dira kgopelo
4. Ditshenyagalelo tša go humana pego
5. Dikgopelo go bakgopedi
6. Sebopego sa phihlelelo
7. Polelo ya phihlelelo
8. Mabaka a go gana
9. Tihalošo ya dipego tše di swerwego ke Khansele ya Dikimi tša Kalafo
10. Kutullo ya tshedimošo ka boithaopo
11. Ditirelo tše di abjago ke Khansele ya Dikimi tša Kalafo
12. Se o swanetšego go se dira ge mohlankedi a go ganetša ka pego goba a go ganetša ka tshedimošo ye e go loketšego
13. Dintlha tša go ikgokaganya
14. Foromo ya Kgopelo

Dikhutsofatšo tše di šomišitswego

KDK: Khansele ya Dikimi tša Kalafo
TPMT: Tšwetšopele ya Phihlelelo ya Molao wa Tshedimošo ya 2000
(Molao wa 2 wa 2000)
Molao: Molao wa Dikimi tša Kalafo wa 1998(Molao wa 131 wa 1998)

1. TŠWETŠOPELE YA PHIHLELELO YA MOLAO WA TSHEDIMOŠO

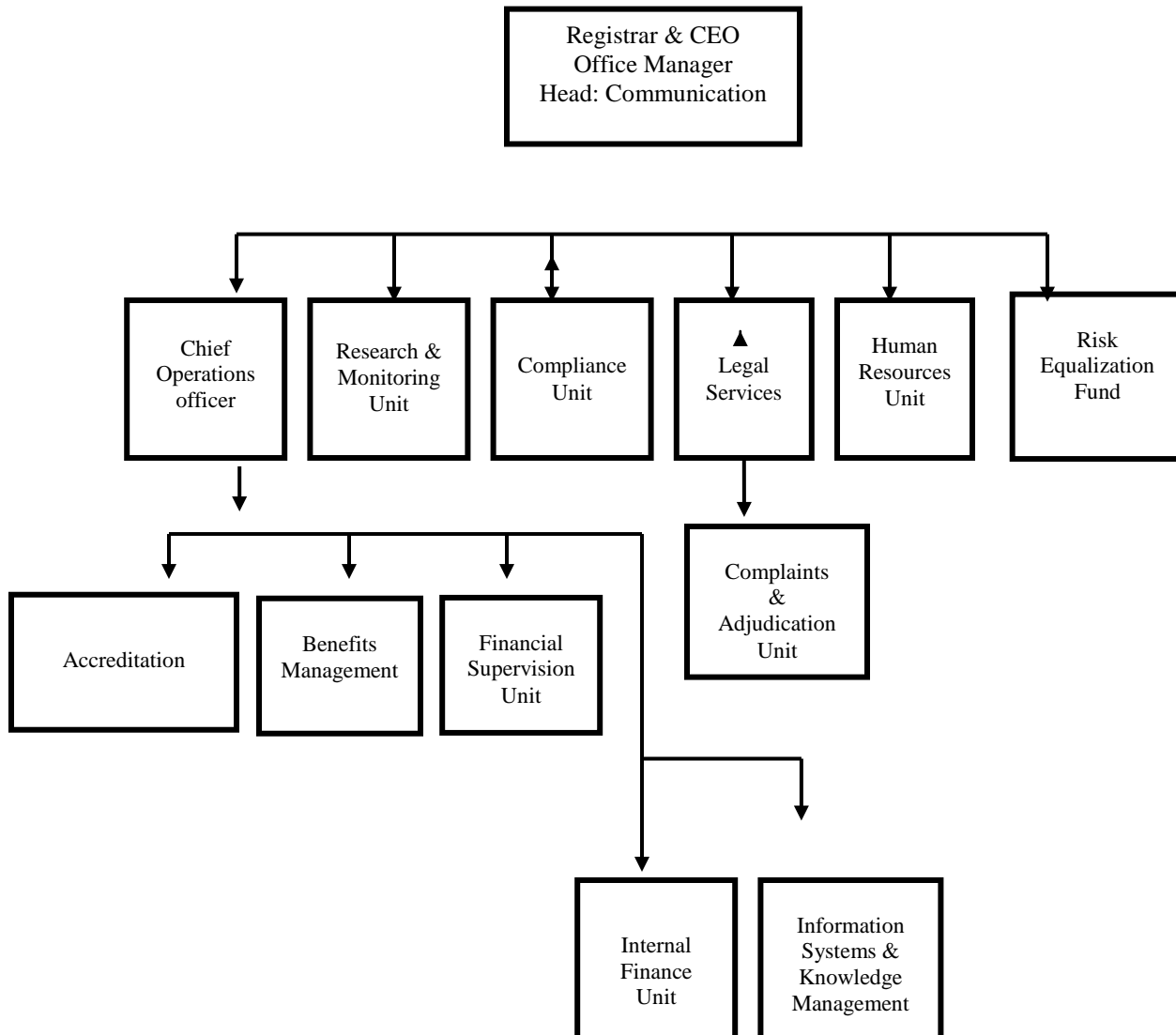
MAIKEMIŠETŠO A TPMT

TPMT e ikemišeditše go phethagatša ditokelo tšeo di lego mabapi le phihlelelo ya tshedimošo di lego ka go Molaokakanywa wa Ditokelo gammogo le go toka ya setšhaba. Gape e na le mellwane yeo e lego mabapi le ditokelo tša phihlelelo ya tshedimošo yeo maikemišetšo a yona e lego go šireletša diphiri tša batho le go šireletša tshedimošo ya sephiri ya batho, gammogo le go netefatša gore go ba le taolo ya tshepedišo ya bokgoni. E lekanyetša tokelo ya go fihlelela tshedimošo le ditokelo tše dingwe tše di tšwelelago ka molaotheong. Ka kakaretšo, TPMT e leka go tšwetšapele go se fihle, maikarabelo gammogo le tshepedišo ye e lokilego makaleng a mmušo le a praebete.

KE MANG YO O KA KGOPELAGO PEGO?

Mang le mang a ka kgopela tumelelo ya pego yeo e swerwego ke KDK. Motho a ka no e kgopela sebakeng sa yo mongwe. Pego e ka kgopelwa ke motho yo mongwe le yo mongwe goba ya kgopelwa ke khampani goba ya kgopelwa ke sehlongwa sa praebete goba ya kgopelwa ke trasete.

2. KHANSELE YA DIKIMI TŠA KALAFO (KDK)



KDK ke sehlongwa sa semolao se se hlamilwego ke Molao wa Dikimi tša Kalafo wa 1998 (Molao wa 131 wa 1998), go thuša setšhaba gammogo le maloko a dikimi tša kalafo.

MOŠOMO WA KHANSELE YA DIKIMI TŠA KALAFO (KDK)

KDK e okamela diintasteri tše kgolo. Go na le dikimi tša kalafo tše ka bago tše 160 mo Afrika-Borwa le dimilione tše ka bago tše šupa tša baholegi. Maikemišetšo a magolo a KDK ke go-

- ◆ šireletša dikgahlego tša dikimi tša kalafo gammogo le maloko a tšona;
- ◆ laola le go kgokaganya mošomo wa dikimi tša kalafo

- ◆ kgobokanya le go phatlalatša tshedimošo ye e lego mabapi le tša Maphelo bja praebete
- ◆ eletša Tona ya Maphelo ka ga se sengwe le se sengwe seo se amango le dikimi tša kalafo
- ◆ fa tlhokomelo ye e tseneletšego mabapi le dikimi tša kalafo
- ◆ netefatša kobamelo ya Molao; gammogo le go
- ◆ nyakišiša dingongorego le go rarolla dikganetšano tšeo dilego malebana le dikimi tša kalafo.

PONO YA KHANSELE YA DIKIMI TŠA KALAFO

KDK e šomela intasteri ya dikimi tša kalafo yeo e laolwago go šireletša dikgahlego tša maloko a tšona le go tšwetšapele phihlelelo ye e lokilego ya go lekalekana yeo e lego malebana le tefelo ya tlhokomelo ya maphelo a praebete ka maikemišetšo a go hlatloša maemo a tša maphelo a Maafrika-Borwa.

KANTORO YA GA MONGWADIŠI

Mongwadiši wa KDK o ikarabela go Khansele, yeo e kgethilwego ke Tona ya Maphelo. Maikarabelo a ga Mongwadiši ke a a latelago:

- ◆ Taolokakaretšo le maanotaetšo a KDK.
- ◆ Tlhabollo ya maanotaetšo a dikamano le baamegi ba bohlokwa gammogo le tirišanommogo le bona.
- ◆ Kgokaganyo ya ditiro tšhohle tša disenthara tše di fapanego tša ditshenyagalelo.

DISENTHARA TŠA DITSHENYAGALELO KANTORONG YA MONGWADIŠI

TUMELELO YA SEMMUŠO

- Di dumelela semmušo diporoukhara, balaodi ba dikimi tša kalafo le mekgatlo ya tlhokomelo ye e laolago.
- Di nyakišiša dingongorego kgahlanong le mekgatlo ye e dumeletšwego semmušo.
- Di tšwetšapele maemo, dilekanyo le maemo a tirelo bakeng sa mekgatlo ye e dumeletšwego semmušo.

DIKGOKAGANYO

E tsebiša setšhaba le batšeakarolo, gammogo le media ka ga mošomo wa Khansele ya Dikimi tša Kalafo

- E hlatloša maemo a mongwadiši, badiredi le mošomo wa khansele.
- E tšwetšapele kwešišo ya tikologo ya dikimi tša kalafo ke babolokedi, baholegi, le setšhaba

YUNITI YA DINGONGOREGO LE BOAHLODI

- go šoma ka dingongorego tše di hlagišitšwego ke maloko a setšhaba ka go-
- ♦ amogela dingongorego, go di sekaseka le go di rarolla ka go kgontšha,
- ♦ nyakišiša go se lekalekane mabapi le Molao wa Dikimi tša Kalafo,
- ♦ netefatša gore dikimi di ba le dikomiti tša dikganetšano,
- ♦ lebelela tshwaro ya baholegi gore go tle go be le tshwaro ye e lokilego, gammogo le go
- ♦ netefatša gore dikabelo tša Molao di hlathollwa le go dirišwa gabotse.

YUNITI YA KOBAMELO

- Tlhahlobo ka botlalo ya dikimi tše di sa obamelego tša molao.
- Tebelelo go ditshenyagalelo tša tlhokomelo yeo e sego ya kalafo le taolo ya dikimi.
- Go kgonthišiša kabamelo le tumelelo ya kgaoalo ya mellwane
- Tiišo ya melao yeo e dirilwego ke Mongwadiši wa dikimi tša kalafo
- Peakanyo yadikgopelo tša tokollo ya dikgopelobakeng sa Khansele
- Go kgonthišiša kobamelo ka botlalo ya melawana le Molao wa Dikimi tša Kalafo

TLHOKOMELO YA DITŠHELETE

- E netefatša gore dinyakwa tše di lego mabapi le matlotlo tše di lego ka fase ga taolo ya ditheo tše di dumeletšwego semolao, di a obamelwa.
- E sekaseka ka botlalo ditšhelete tša dikimi tša kalafo.

DITIRELO TŠA SEMOLAO

- E fa thekgo ya semolao go KDK le Kantoro ya Mongwadiši

NYAKIŠIŠO LE TEBELELO

- E lebelela thulano ya Molao wa Dikimi tša Kalafo, melawana ya yona le ditlhabollo tša yona.
- E nyakišiša ditsela tše di lego mabapi le tša tšhelete tša maphelo a praebete le demokrafi.
- E lebelela mošomo ya dikimi le go obamela Molao ga tšona.
- E nyakišiša le go hlabolla ditumelelo tše di lego mabapi le melawana ya diphetogo.

DITIRELO TŠA TLEMAGANO

- **Ditšhelete tša Ka gare:** Di netefatša pego ye e loketšego ya tša tšhelete le maikarabelo a a lokilego a KDK.
- **IS & KM** - Di dumelela ka thušo ya TT go **KDK**.
- **Tša bašomi:** Di netefatša tshepedišo ye bonolo mabapi le methopo ya batho.

3. DITSELA TŠA GO DIRA KGOPELO

Gore kgopelo ya pego ya sehlengwa sa setšhaba e tle e rarollwe, mokgopedi o swanetše go obamela ditsela tšhohle tše di latelago tša dinyakwa tša TPMT:

1. Foromo ya kgopelo e swanetše go tlatšwa.
2. Foromo e swanetše go tlišwa go mohlankedi wa tshedimošo ka fekse, ka imeili, ka poso goba ka letsogo.
3. Tšhelete ya kgopelo e swanetše go lefelwa.

Mokgopedi o tllile go romelwa lengwalo go motsebiša ka ga dipelo tša kgopelo ya gagwe. Kgopelo ya go fihlelela pego ye e lego ka mo matsogong a KDK ye e sa bonwego ntle le tefo go ya ka karolo ya bo 51(2) ya TPMT e swanetše go dirwa go mohlankedi wa tshedimošo mo foromong e e laeditšwego. Mokgopedi o swanetše go fa dintlha ka botlalo gore mohlankedi a kgone go tseba gore ke tokomane efe ye e kgopelwago. Mokgopedi o swanetše go laetša ge e le gore o nyaka khopi ya pego goba ge e le gore o nyaka go tla go e lebelela fela. Ge pego e le mo khomphuthareng mokgopedi o swanetše go laetša gore o e nyaka e gatišitšwe goba e rarollwe ka mohuta wa elektroniki. Ge e le gore pego e hlagelela ka maleme a mmalwa, mokgopedi o swanetše go laetša gore yena o e nyaka ka leleme lefe. Mohlankedi wa tshedimošo goba mohlankedi fela o tllile go thuša bakgopedi bao ba sa kgonego go bal le go ngwala go tlatša foromo ya kgopelo.

4. DITSHENYAGALELO TŠA GO HWETŠA PEGO

Go na le mehuta e meraro ya ditefo yeo e šomišwago ke TPMT. Tefo ya kgopelo ya R35,00 e lefelwa ge go dirwa kgopelo. Tšhelete a kgopelo e swanetše go lefelwa pele kgopelo e ka sepetšwa. Ditefo tša tlaleletšo tše di lego mabapi le phihlelelo le tša go dirwa ga dikhopi di laolwa ke ka fao kgopelo e lego ka gona. Bakgopedi ba dipego tše di nago le tshedimošo ya bona ga ba lefele tšhelete a kgopelo, ba lefela fela tšhelete ya phihlelelo le/goba go dirwa ga dikhopi.

TŠHELETE YE E LEFELWAGO TSHEDIMOŠO YEO E TŠWAGO GO KDK

Tšhelete ye e lego malebana le go dirwa ga dikhopi e laeditšwego go molawana wa 7(1) wa melawana ye e lebišitšwego go TPMT (ye e dirago mekgatlong ka moka ya setšhaba) e ka mo go latelago:

(a)	<u>fothokhopi ye nngwe le ye nngwe ya</u> letlakala ya bogolo bja A4 goba karolo ya yona	<u>Rand</u> R0.60
(b)	khopi ye nngwe le ye nngwe ye e gatišitšwego ya letlakala la bogolo bja A4 goba karolo ya yona ye e lego mo mohuteng wo go boletšwego ka wona wa khomphutara goba wa elektroniki goba wa motšhene	R0.40
(c)	khopi ye e lego mo mohuteng wa go balega wa khomphutara mo-	
	(i) Disiking ya setifi	R5.00
	(ii) Disiking e e kitlaneng	R40.00
(d)(i)	ngwalollo ya diswantšhokgopolo tša pono, ya letlakala la bogolo bja A4 goba karolo ya yona	R22.00
	(ii) khopi ya diswantšhokgopolo tša pono	R60.00
(e)(i)	ngwalollo ya pego ye e ka theeletšwago ya letlakala la bogolo bja A4 goba karolo ya yona	R12.00
	(ii) khopi ya pego ye e ka theeletšwago	R17.00

Tšhelete a phihlelelo a mokgopedi a swanetšego go a lefela a a laeditšweng mo molawaneng wa 7(3) ke a a latelago:

1	(a)	fothokhopi ye nngwe le ye nngwe ya letlakala la bogolo bja A4 goba karolo ya yona	R0.60
	(b)	khopi ye nngwe le ye nngwe e e gatišitšwego ya letlakala ya bogolo bja A4 goba karolo ya yona e e lego mo mohuteng wo o balega wa khomphutara goba wa elektroniki goba wa motšhene	R0.40
	(c)	khopi e e lego mo mohuteng o o balegago wa khomphutara mo-	
		(i) Disiking ya setifi	R5.00
		(ii) Disiking e e kgohlaganego	R40.00
	(d)	(i) ngwalollo ya diswantšhokgopolo tša pono, ya letlakala la bogolo bja A4 goba karolo ya yona	R22.00
		khopi ya diswantšhokgopolo tša pono	R60.00
	(e)	(i) ngwalollo ya pego ye e ka theeletšwago ya letlakala la A4 goba karolo ya yona	R12.00
		(ii) khopi ya pego ye e ka theeletšwago	R17.00
	(f)	nako ye e hlokegago ya go nyaka pego le ya go e rulaganya gore e tle e utullwe ka iri (go sa akaretšwe iri ya pele)	R15.00

2. Mabaka a a latelago di swanetše go latelwa go ya ka karolo ya 22(2) ya Molao:
 - (a) Ke diiri tše tshela fela tše di ka fetišwago pele tšhelete ya peeletšo e ka lefelwa.
 - (b) Mokgopedi o swanetše go lefela tšhelete ya phihlelelo ya go lekana le tee tharong ya peeletšo.
3. Tšhelete ya go posa e lefelwa ge khopi ya pego e swanetše go posetšwa mokgopedi.

5 TSEBIŠO GO BAKGOPEDI

Ka morago ga ge sephetho mabapi le poelo se tšerwe tsebišo goba temošo e tla romelwa mokgopedi.

Tsebišo e ka akaretša tshedimošo ye e latelago:

- Bokaalo bja tšhelete ya kgopelo ye e swanetšego go lefelwa.
- Go atlega ga kgopelo.
- Go se atlege ga kgopelo.
- Phihlelelo yeo e diegišitšwe ka lebaka le itšego.
- Go fetišetšwa ga kgopelo mokgatlong wa maleba.

6. SEBOPEGO SA PHIHLELELO

TPMT e fana ka phihlelelo ya tshedimošo ka sebopego se sengwe le se sengwe seo se lego gona. Diwego di ka dirwa ka go fotokhopiwa, le go khopiwa mo didisking tše di tshwaraganego, khaseteng tša dividio, dikhaseteng tše di ka theeletšwago, bjalo bjalo.

7. POLELO YA PHIHLELELO

Mokgopedi yo kgopelo ya gagwe ya phihlelelo e šetšego e atlegile o tlile go fiwa pego ye e tšwelelago ka leleme goba polelo ye a e ratago, ge fela e le gona ka polelo yeo. Ge pego e se gona ka polelo yeo, e tlile go fiwa ka polelo ye e tšwelelago ka yona.

8. MABAKA A GO GANA

TPMT e fana ka mabaka a mmalwa a go gana ka phihlelelo ya pego. Phihlelelo e ka ganwa goba e swanetše go ganwa ka fase ga mabaka a a latelago:

- Go šireletša diphiri tša motho yo mongwe le yo mongwe yo e lego wa tlhologo, e sego khamphani goba sehlongwa sa praebete.
- Go šireletša diwego Tirelong ya Letseno ya Afrika-Borwa.
- Go šireletša tshedimošo ya kgwebo ya batho ba bangwe.
- Go šireletša tshedimošo ye e itšego ya sephiri.

- Go šireletša polokego ya batho gammogo le dithoto.
- Go šireletša kobamelo ya molao le tša merero ya molao, go akaretša le ditokete tša maphodisa ditshepedišong tša peile
- Go šireletša dipego tše di lebaganego le merero ya molao.
- Go šireletša tša merero ya dikamano tša sesole, tša dikamano tša tšhireletšo, le tša dikamano tša ditšhabatšhaba bja Repabliki ya Afrika-Borwa.
- Go šireletša tša merero ya ikonomi le tša merero ya tša ditšhelete tša Repabliki le tša merero ya kgwebo tša ditheo tša setšhaba.
- Go šireletša dinyakišišo.
- Go šireletša mešomo ya setšhaba mabakeng a itšego
- Go thibela phihlelelo go dipego tša maphelo.

9. TLHALOŠO YA DIPEGO TŠE DI SWERWEGO KE KDK

KDK e tshotše dipego tša methalethale tše di lego mabapi le tše di latelago:

- Dikimi tša kalafo
 - Lenane la dikimi tša kalafo tše di ngwadišitšwego.
 - Melao ya dikimi tša kalafo tše di ngwadišitšwego.
 - Ditatamente tša tšhelete tše di hlakišitšwego tša dikimi tša kalafo.
 - Metsotso le mananethero a khuduthamaga ya KDK go thoma ka 1967.
- Dipego
 - Dipego tša dinyakišišo.
 - Dipego tša ngwaga ka ngwaga.
 - Dipego tša dinyakišišo.
- Peomolao
 - Molao wa Dikimi tša Kalafo le ditlhabollo.
 - Molao wa 2000 wa Makgetho a Dikimi tša Kalafo Molao wa 58 wa 2000).
 - Melawana.
 - Ditsebišo.
- Diporoukhara
 - Lenaneo la diporoukhara tše di amogetšwego semmušo.
- Dingongorego
 - Dipego tša dingongorego tše di rejistarilwego le KDK.
 - Diaphili.

10. KUTULLO YA TSHEDIMOŠO KA BOITHAOPO

KDK e phatlaladitše tsebišo Kuranteng ya Mmušo ya nomoro ya bo 24080 ya 22 Nofemere2002 go ya ka karolo ya bo 15(2) ya TPMT. Tsebišo ye, e na le mananeo a dikarolo tša dipego tše di fihlelelwago ntle le tefo, tseo mo go tšona ditefo tša go dirwa ga dikhopi di ka lefelwago.

DIPEGO TŠE DI LEGO GONA GO YA KA KAROLO YA 15 YA TŠWETŠOPELE YA PHIHLELELO YA MOLAO WA TSHEDIMOŠO YA 2000(MOLAO WA 2 WA 2000)

TLHALOŠO YA DIKAROLO TŠA DIPEGO TŠE DI LEGO GONA GO YA KA KAROLO YA BO 15(1) YA TPMT	MOKGWA WA PHIHLELELO YA DIPEGO
1. TLHALOŠO YA DIKAROLO TŠA DIPEGO TŠE DI KA REKIWANG GOBA TŠE DI KA KHOPIWANG GO YA KA KAROLO YA BO 15(1)(a)(ii)	
1. Pego ya dinyakišišo le dipihlelelo	1. Dipego di ka lebelelwa goba tša fihlelelwa Sehlongweng sa Mothopo sa KDK. Dipego di ka lebelelwa gape websaeteng ya KDK, e lego www.medicalschemes.com .
2. Dipego tša ngwaga ka ngwaga tša KDK	1. Pego e ka hwetšwa ka kgopelo ka go ngwalela go Hlogo ya Dikgokaganyo ya KDK. 2. Dikhopi tša di swa tša pego di ka hwetšwa ka go etela Sehlongwa sa Mothopo. 3. Dipego di ka fihlelelwa gape websaeteng ya KDK, e lego www.medicalschemes.com .
2. TLHALOŠO YA DIKAROLO TŠA DIPEGO TŠE DI HWETŠWANG NTLE LE TEFO GO YA KA KAROLO YA BO 15(1)(a)(iii)	
1. Lenaneo la diporoukhara tše di	1. Dipego di ka hwetšwa Bongwadišong le Ngwadišonsemmušo ka go

ngwadišitšwego šemmušo	<p>ngwalela gona goba ka go ba leletša mogala.</p> <p>1. Dipego di ka lebelelwa websaeteng ya KDK, e lego www.medicalschemes.com.</p>
2. Lenaneo la dikimi tša kalafo tše di ngwadišitšwego	<p>1. Dipego di ka hwetšwa Bongwadišong le Ngwadišongšemmušo ka go ngwalela gona goba ka go ba leletša mogala.</p> <p>2. Dipego di ka lebelelwa websaeteng ya KDK, e lego www.medicalschemes.com.</p>
3. Molao le Melawana ya Dikimi tša Kalafo	<p>1. Dipego di ka hwetšwa ka go etela Sehlongwa sa Mothopo.</p> <p>2. Dipego di ka hwetšwa ka go etela websaete ya KDK e lego www.medicalschemes.com.</p>

11. DITIRELO TŠEO DI ABJWAGO KE KDK

Mafelo a a latelago a mararo ke a botseno a setšhaba a KDK ntle ga melawana ya diyuniti tšeo di šomago ka dikimi tša kalafo, diporoukhara le balaodi:

1. Senthara ya Tsebo.
2. Yuniti ya Dingongorego.
3. Karolo ya Tlhahlo ya Bašomiši
4. Senthara ya Tshedimošo

SEHLONGWA SA MOTHOPPO SA KDK

Sehlongwa sa Mothopo sa KDK se bulwa malatsi a le mahlano a beke, go thoma ka 08:00 go fitlha ka 17:00. Se dumelela ka tshedimošo e e mabapi le tšhelete a Maphelo bja praebete bja fa gae le bja ditšhabatšhaba. Dathapeisi ya yona e fihlelewa kwa websaeteng ya MDK.

YUNITI YA DINGONGOREGO LE BOAHLADI

Yuniti e gona go šireletša dikgahlego tša maloko a dikimi tša kalafo. KDK e na le basekaseki ba go ba le tsebo e botse ya go šomana le dingongorego tšeo di tsentshitšwego ke diporoukhara le maloko kgahlanong le dikimi tša kalafo. Foromo ya dingongorego e gona websaeteng ya rena goba o ka no ngwala lengwalo leo le ka romelwago ka fekse, la imeiliwa goba la posetšwa dikantorong tša KDK. Go ka ikgokaganywa le Sehlopha sa dingongorego ka mogala go fa keletšo ya ka pejana.

Nomoro ya Boikgokaganyo: 012 431 0413

KAROLO YA TLHAHLO YA BAŠOMI

Yuniti ye, e bohlokwa kudu go ruteng le go matlafatšeng maloko a dikimi tša kalafo, bahlokamedi le diporoukhara ka tsebo ye e lego mabapi le Molao wa Dikimi tša Kalafo. Se ke maiteko a go oketša temogo ye e lego mabapi le ditokelo tša maloko a dikimi tša kalafo. Dithušo tšeo di lego mabapi le tlhahlo di rulagantšwe naga ka bophara go ruta le go sedimoša. Tshedimošo ye e feleletšego mabapi le se, e ka fihlelewa websaeteng ya rena ka go leletša yuniti ka nako ya diiri tša mošomo.

12. SE O SWANETŠEGO GO SE DIRA GE MOHLANKEDI A GO GANETŠA KA PEGO GOBA A GO GANETŠA KA TSHEDIMOŠO YE E GO SWANETŠEGO.

TPMT e na le ditharollo tše mmalwa go leka go thibela go se obamelwe ga ditlhagišo tša yona. Kgato ya pele ke go dira boipiletšo bja ka gare, go tloga ge mkgopedi a ka iša molato go kgorostheko. Motho yo a ganago ka phihlelelo o swanetše go fa mabaka a gore ke kaba ka la eng a dira bjalo.

Go netefatša gore foromo ya gago ya kgopelo e amogelelegile gabotse, netefatša gore e tlatšwa gabotse.

- Feksa, imeila, romela goba posa foromo ye e tladitšwego go KDK.
- Netefatša gore dintlha tša gago tšeo di lego mabapi le thulaganyo di laeditšwe gabotse.
- Ge o diriša websaete go tlatša foromo, netefatša gore o tobeditše konope ya go romela gomme o boloke ID ya mošomiši goba nomorotšhupetšo ye o e neilwego gore o tle o kgone go netefatša maemo a kgopelo ya gago ge go hlokagala.
- Netefatša gore nomoro ya fekse ya KDK, atrese ya poso, goba atrese ya imeili e nepagetše pele o ka romela pego.
- Leka go hlaloša pego yeo o e kgopelago ka mo go nepegilego.

13. DINTHLA TŠA BOIKGOKAGANYO

Ge o nyaka thušo ikgokanyge le **Khansele ya Dikimi tša Kalafo**

Mohlankedi wa Tshedimošo: Mna P. Matshidze (Moretšistra wa lebakanyana)

Motlatšamohlankedi wa Tshedimošo: Mna SS Thosago -

s.thosago@medicalschemes.com

Atrese ya poso: Private Bag X34
Hatfield
0028

Atrese ya mošomo: Block E
Hadeffields Office Park
1267 Pretorius Street
Hatfield
0028

Mogala: (012) 431 0500
(012) 431 0530

Fekse: (012) 430 0630

Websaete: www.medicalschemes.com

MABAPI LE PHIHLELLO YA DIPEGO TŠA MOKGATLO WA SETŠHABA

Karolo 18[1] ya Molao wa Tšwetsopele ya Phihlelelo ya Tshedimošo [Molao 2 wa 2000]

E ŠOMIŠWA KE OFISI FELA

Nomorotšhupetšo _____

Kgopelo e amogetšwe ke _____

Ka la _____ ka _____

Tefo ya kgopelo [ge e le gore e gona] R _____

Deposit[i] [ge e le gore e gona] R _____

Tefo ya phihlelelo R _____

Tshaeno ya Mohlankedi wa Tshedimošo /
Tshaeno ya Motlatšamohlankedi wa Tshedimošo

Dintlha tša mokgatlo wa setšhaba

Mohlankedi wa Tshedimošo/Motlatšamohlankedi wa Tshedimošo

Dintlha tša motho yoo a kgopelago phihlelelo ya dipego

- [a] Dintlha ka botlalo tša motho yo a kgopelago phihlelelo ya pego di swanetše go ngwalwa goba go rekhotwa ka fase.
- [b] Efa atrese le/goba nomoro ya fekese Repabliking yeo tshedimošo e swanetšego go romelwa gona.
- [c] Bohlatse bja maemo ao kgopelo e dirwago ka. Ge bo le gona, bo swanetše go gomaretšwa]

Maina ka botlalo le Sefane: _____

Nomoro ya Boitsebišo: _____

Atrese ya Poso: _____

Nomoro ya Fekse: _____

Nomro ya Mogala: _____

Atrese ya Imeile: _____

Maemo ao kgopelo e dirwago ka yona, ge e dirwa legatong la motho yo mongwe:

C. Dintlha ka botlalo tša motho yoo kgopelo e dirwago sebakeng sa gagwe

Karolo ye e swanetše go tltšwa fela ge kgopelo e dirwa sebakeng sa mtho yo mongwe

Maina ka botlalo le Sefane: _____

Nomro ya Boitsebišo: _____

D. Dintlha tša pego

- [a] Efa dintlha ka botlalo tša pego yeo go nyakwago phihlelelo go yona, go akaretša le nomorotšhupetšo ge e ba o a e tseba, go thuša gore pego e kgone go lebelelwa.
- [b] Ge e le gore sekgoba se se filwego ga se a lekana, hle tšwela pele foliong ya ka thoko gomme o e gomaretse foromong ye. **Mokgopedi o swanetše go saena dipotfolio ka moka tša tlaleletšo.**

1. Tlhalošo ya pego goba karolo ya maelba ya pego: _____

2. Nomorotšhupetšo, ge e ba e gona: _____
3. Dintlha tše dingwe tša pego: _____

- A.
- B.
- C. **Ditefo**

- [a] Kgopelo ya phihlelelo ya pego, ka ntle le ye e nago le dintlha tša motho ka ga wena, di tla dirwa fela ka morago ga ge **tefo ya kgopelo** e lefilwe.
- [b] O tla tsebišwa ka tšhelete yeo e swanetšego go lefiwa bjalo ka tefo ya kgopelo.
- [c] Tefo yeo e lefelwago phihlelelo go pego e ya ka foromo yeo kgopelo e nyakwago gomme nako ye e kwagalago e a hlokega go nyakišiša le go beakanya pego.
- [d] Ge e le gore o lokela go se lefele tefo ye nngwe le ye nngwe, hle bolela lebaka leo.

Lebaka la tokollo ya go se lefe: _____

- D.
- E. **F. Foromo ya phihlelelo ya pego**

Ge e le gore ka baka la bogole ga o kgone go bala, go bona goba go theeletša pego ka foromo ye o e filwego go thoma go 1 go fihla go 4 ka fase, bolela bogole bja gago gomme o laetše gore pego e nyakwa ka sebopego sefe.

Bogole: _____

Sebopego seo pego e nyakwago ka gona:

Swaya lepokisana la maleba ka 'X'

DITSHWAYOTSHWAYO.

- [a] Taetšo ya gore go nyakwa foromo efe ya phihlelelo go ya ka sebopego seo pego e hwetšagalago ka gona.
- [b] Phihlelelo ka sebopego seo e kgopelwago e ka no ganetšwa ka mabaka a mangwe. Ka mabaka ao o tla tsebišwa ge e le gore phihlelelo e tla fiwa ka sebopego se sengwe.
- [c] Tšhelete yeo e lefelwago phihlelelo ya pego, ge e le gore e gona, e tla laetšwa ka ntlha e nngwe ke sebopego seo phihlelelo e nyakwago ka sona.

1. Ge e le gore pego e ka mokgwa wa go gatišwa goba go ngwalwa-

	Khopi ya dipego*		Tlhahlobo ya dipego
--	------------------	--	---------------------

2. Ge e le gore pego e na le diswantšho tša go hwetšwa-

[Se se akaretša diswantšho, diselaete, kgatišo ya video, diswantšho tša go hlagišwa ka khomphuthara, ditshwantšho, bj.bj]

	Lebelela diswantšho		Kgopelolla diswantšho*		Ngwalollo ya diswantšho*
--	---------------------	--	------------------------	--	--------------------------

3. Ge e le gore pego e na le mantšu a ago gatišwa goba tshedimošo yeo e hlagišwagoleswa ka modumo -

	Theeletša mosetwane wa modumo [khasete ya go kwewa]		Ngwalollo ya mosetwane wa modumo* [tokumente ya go ngwalwa goba ya go gatišwa]
--	--	--	---

4. Ge e le gore pego e ka khomphuthareng goba ka mokgwa wa elektroniki goba wa go balwa ka motšhene -

	Khopi ye e gatišitšwego ya pego*		Khopi ya tshedimošo ye e gatišitšwego go tšwa dipegong*		Khopi ya go kgona go balwa ya khomphutha* [stifi goba CD]
--	----------------------------------	--	---	--	--

*Ge e le gore o kgopetše khopi ya ngwalollo ya pego [ya ka godimo], na o rata gore khopi goba ngwalollo e posetšwe go wena? Tefo ya poso e a lefelelwa.		
---	--	--

Hlokomela gore ge e le gore pego ga e hwetšagale ka leleme leo o le ratago, phihlelelo e ka e ka fiwa.newa ka leleme leo pego a hwetšagalago ka gona.
Ke polelo efe yeo o ratago go amogela dipego ka yona? _____

F. G. Tsebišo ya sephetho malebana le tumelelo ya phihlelelo

O tla tsebišwa ka go ngwalwa gore kgopelo ya gago e dumeletšwe /gannwe. Ge e ba o rata go tsebišwa ka mokgwa o mongwe, hle laetša mokgwa wooo gomme o fane ka dintlha tša maleba go dira gore di sepelelane le kgopelo y agago.

O ka karata gore oo tsebišwe bjang ka ga sephetho mabapi le kgopelo ya tumelelo ya pego?

E saennwe _____ ka la _____ tšatšikgwedi la _____ 20

TSHAENO YA MOKGOPEDI / MOTHoyo GO DIRWAGO KGOPELO
LEGATONG LA GAGWE



COUNCIL FOR MEDICAL SCHEMES

Notes:

[illegible]

This image shows a single page from a notebook or ledger. The page is white and features approximately 20 evenly spaced, thin grey horizontal lines running across its width. There are no vertical margin lines, text, or other markings present on the page.